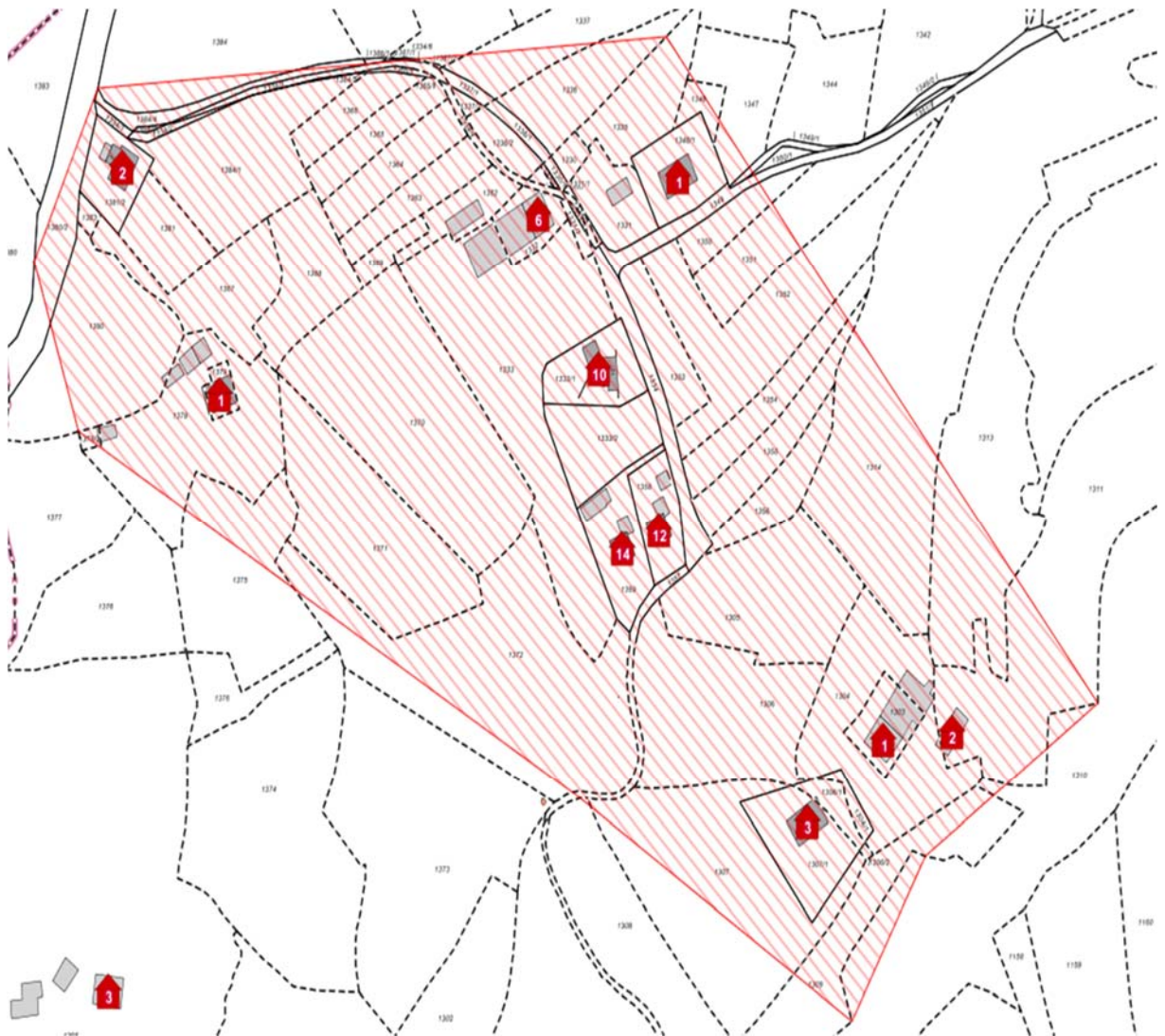




Ortsbereich Altmühl, Staben, Vordergrub:

Nach dem Auf- bzw. Ausbau sollen in diesem Bereich Übertragungsraten in mindestens doppeltem Umfang¹ der Übertragungsraten (Upload und Download) gemäß der Darstellung des Ergebnisses der Markterkundung für alle möglichen Endkunden, die noch nicht mit Bandbreiten nach Nr. 1.2 Satz 3 BbR versorgt werden und Übertragungsraten von mindestens 50 Mbit/s im Download für einen Teil und nicht weniger als 30 Mbit/s im Download für alle möglichen Endkunden sowie Upload-Geschwindigkeiten, die viel höher sind als bei Netzen der Breitbandgrundversorgung (mindestens 2 Mbit/s) zu Verfügung stehen.

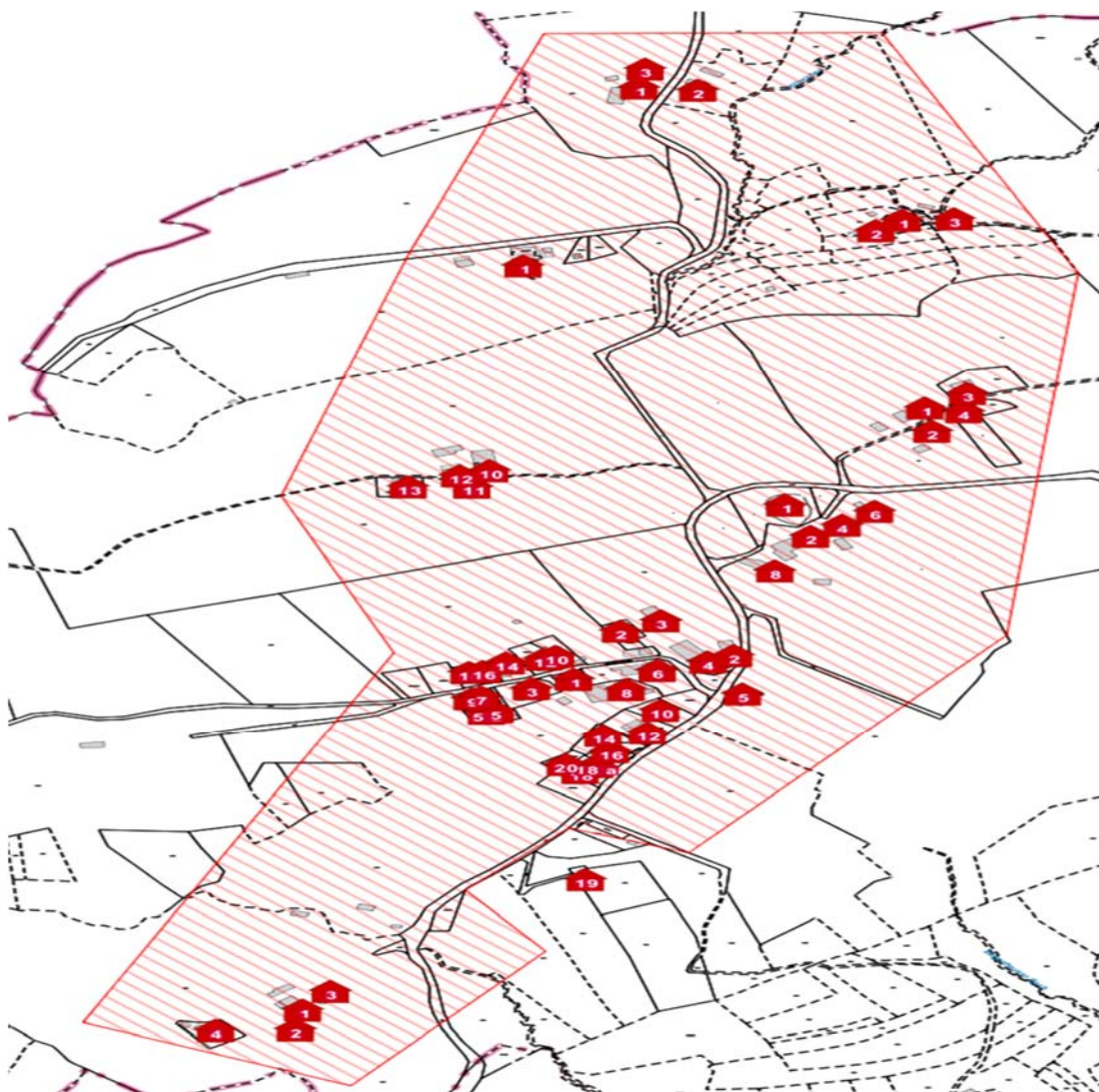


¹ Wenn der geförderte Ausbau als Nebeneffekt die Breitbandversorgung von einzelnen Anschlüssen verbessert, ohne dass für diese Anschlüsse die Bandbreitenverdoppelung erreicht wird, ist dies unschädlich, sofern für diese Anschlüsse keine zusätzlichen, staatlich finanzierten Investitionen durchgeführt werden.



Ortsbereich Laberg, Unterleiten, Oberleiten, Wiesholz, Steinkirchen, Dorfen, Taxa und Umgebung:

Nach dem Auf- bzw. Ausbau sollen in diesem Bereich Übertragungsraten in mindestens doppeltem Umfang² der Übertragungsraten (Upload und Download) gemäß der Darstellung des Ergebnisses der Markterkundung für alle möglichen Endkunden, die noch nicht mit Bandbreiten nach Nr. 1.2 Satz 3 BbR versorgt werden und Übertragungsraten von mindestens 50 Mbit/s im Download für einen Teil und nicht weniger als 30 Mbit/s im Download für alle möglichen Endkunden sowie Upload-Geschwindigkeiten, die viel höher sind als bei Netzen der Breitbandgrundversorgung (mindestens 2 Mbit/s) zu Verfügung stehen.

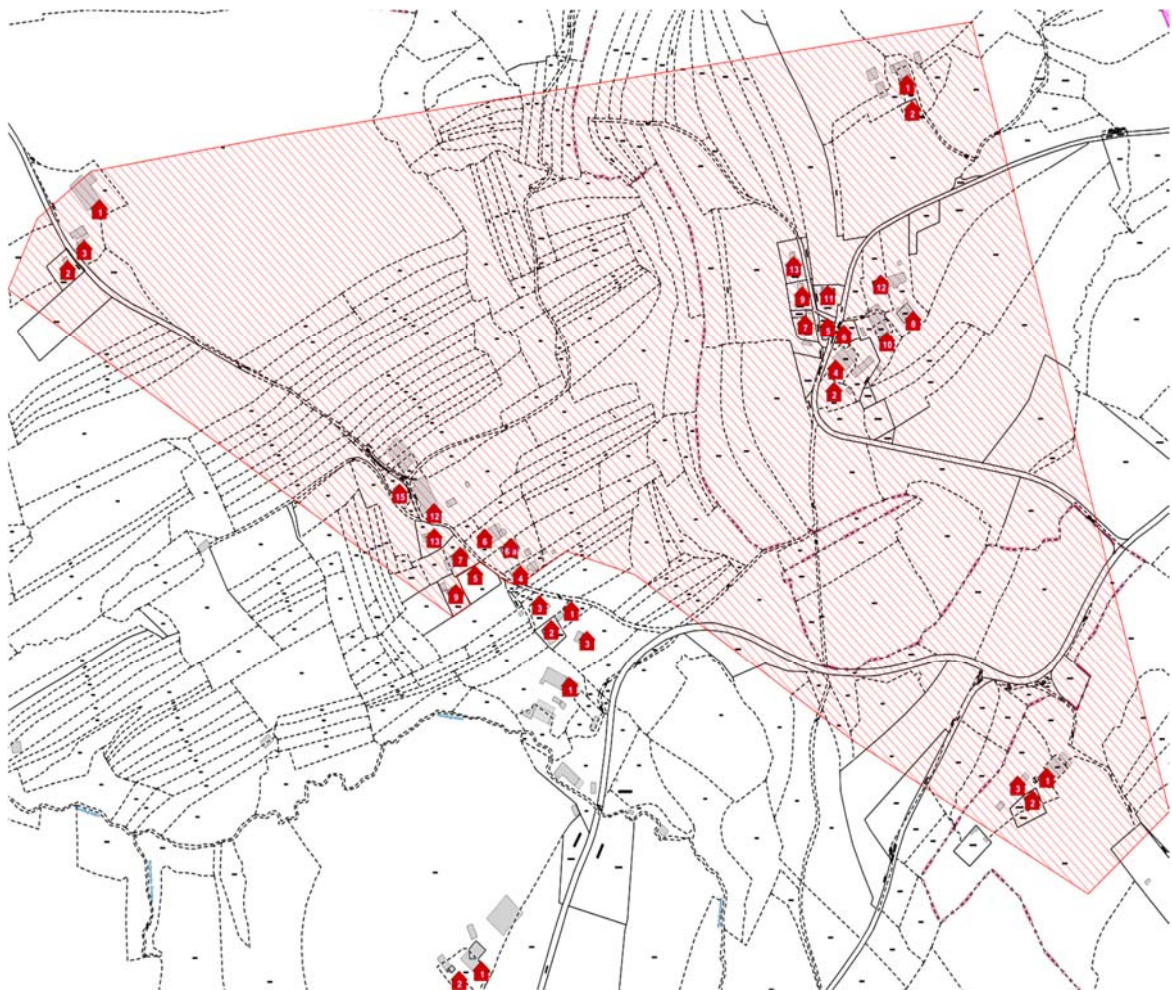


² Wenn der geförderte Ausbau als Nebeneffekt die Breitbandversorgung von einzelnen Anschlüssen verbessert, ohne dass für diese Anschlüsse die Bandbreitenverdoppelung erreicht wird, ist dies unschädlich, sofern für diese Anschlüsse keine zusätzlichen, staatlich finanzierten Investitionen durchgeführt werden.



Bereich Mitterhof, Moosen, Au, Kohlgrub, Hilgen und Umgebung:

Nach dem Auf- bzw. Ausbau sollen in diesem Bereich Übertragungsraten in mindestens doppeltem Umfang³ der Übertragungsraten (Upload und Download) gemäß der Darstellung des Ergebnisses der Markterkundung für alle möglichen Endkunden, die noch nicht mit Bandbreiten nach Nr. 1.2 Satz 3 BbR versorgt werden und Übertragungsraten von mindestens 50 Mbit/s im Download für einen Teil und nicht weniger als 30 Mbit/s im Download für alle möglichen Endkunden sowie Upload-Geschwindigkeiten, die viel höher sind als bei Netzen der Breitbandgrundversorgung (mindestens 2 Mbit/s) zu Verfügung stehen.

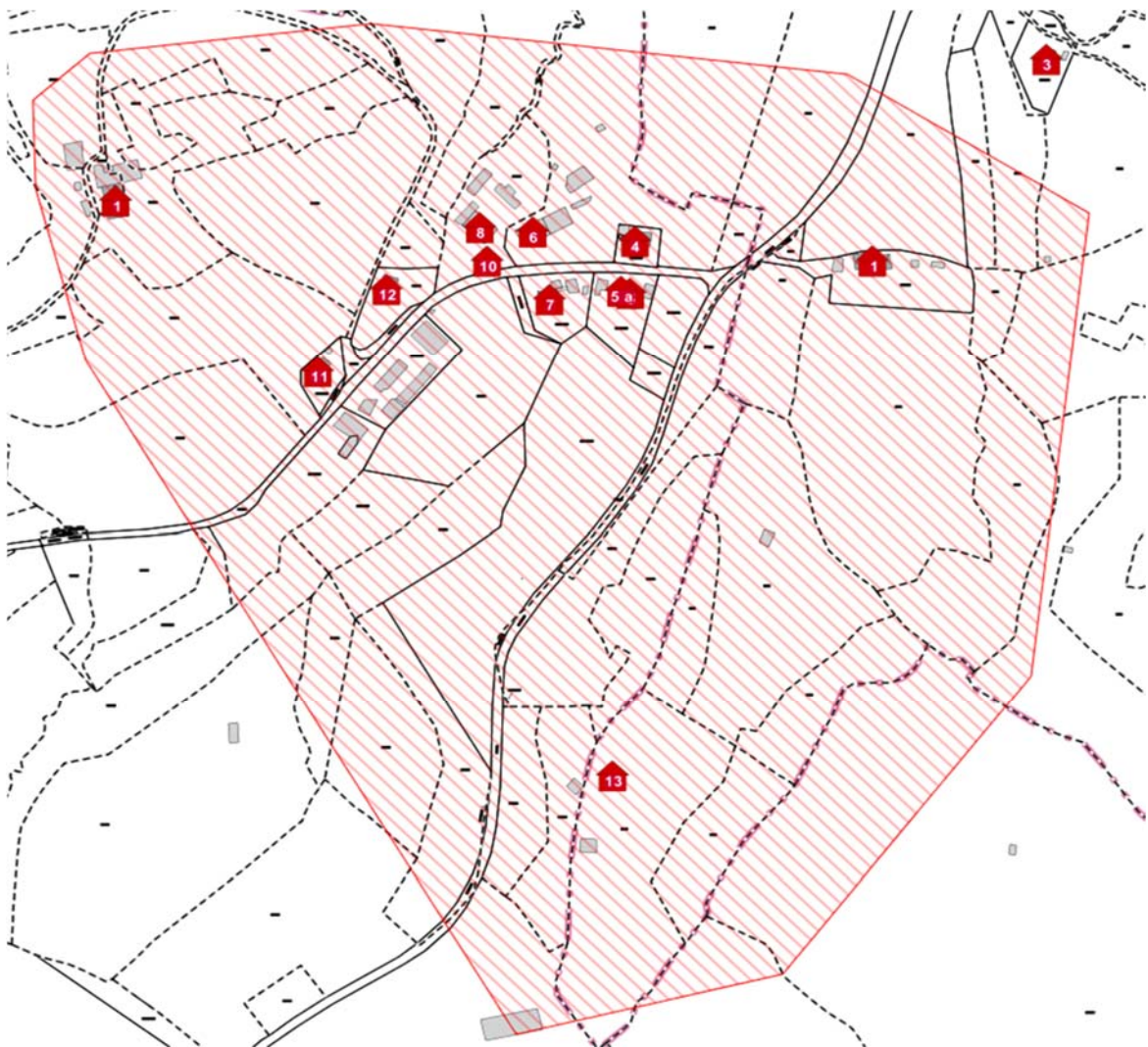


³ Wenn der geförderte Ausbau als Nebeneffekt die Breitbandversorgung von einzelnen Anschlüssen verbessert, ohne dass für diese Anschlüsse die Bandbreitenverdoppelung erreicht wird, ist dies unschädlich, sofern für diese Anschlüsse keine zusätzlichen, staatlich finanzierten Investitionen durchgeführt werden.



Bereich Nudlbichl, Sonnbach und Umgebung:

Nach dem Auf- bzw. Ausbau sollen in diesem Bereich Übertragungsraten in mindestens doppeltem Umfang⁴ der Übertragungsraten (Upload und Download) gemäß der Darstellung des Ergebnisses der Markterkundung für alle möglichen Endkunden, die noch nicht mit Bandbreiten nach Nr. 1.2 Satz 3 BbR versorgt werden und Übertragungsraten von mindestens 50 Mbit/s im Download für einen Teil und nicht weniger als 30 Mbit/s im Download für alle möglichen Endkunden sowie Upload-Geschwindigkeiten, die viel höher sind als bei Netzen der Breitbandgrundversorgung (mindestens 2 Mbit/s) zu Verfügung stehen.

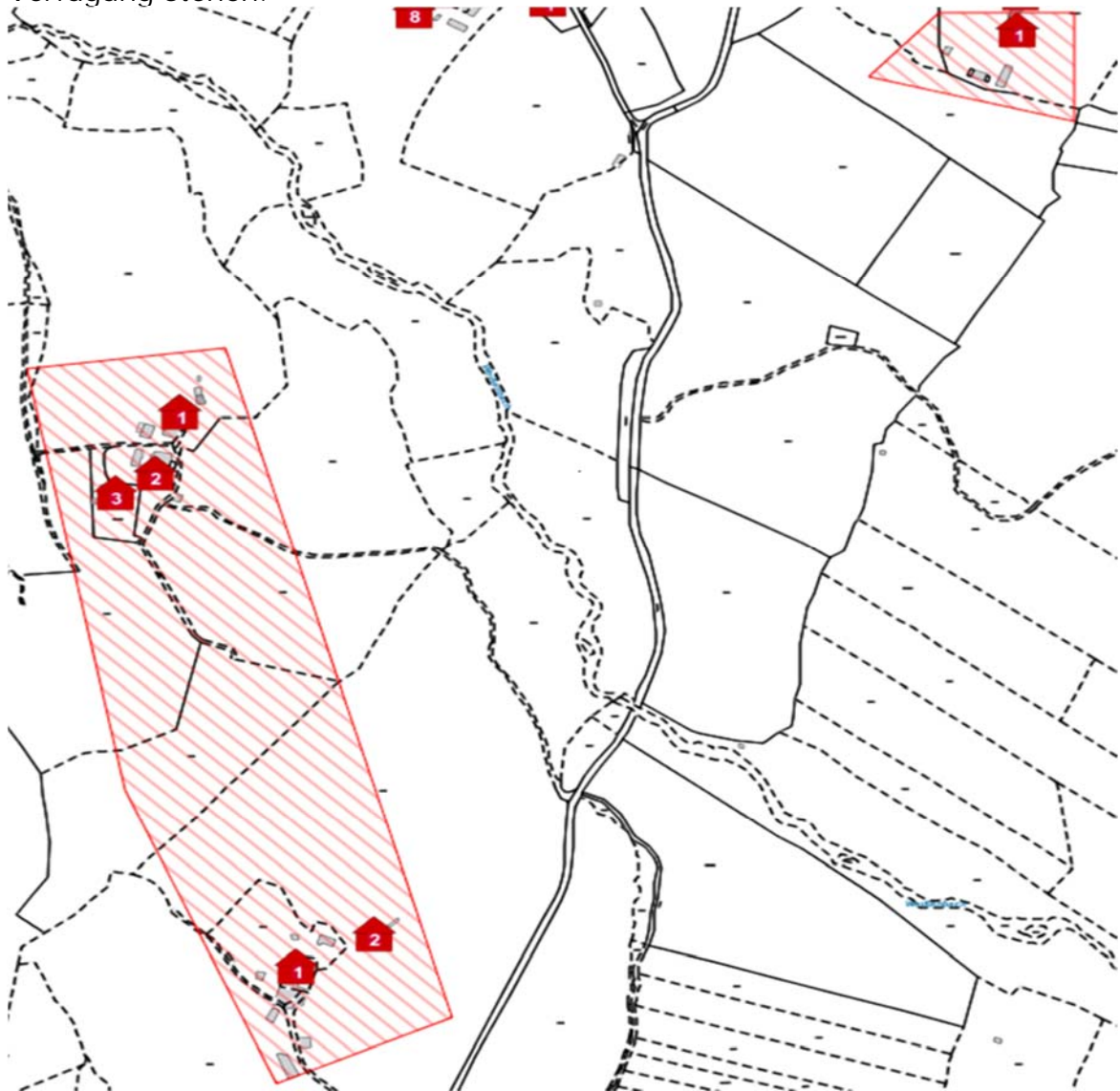


⁴ Wenn der geförderte Ausbau als Nebeneffekt die Breitbandversorgung von einzelnen Anschlüssen verbessert, ohne dass für diese Anschlüsse die Bandbreitenverdoppelung erreicht wird, ist dies unschädlich, sofern für diese Anschlüsse keine zusätzlichen, staatlich finanzierten Investitionen durchgeführt werden.



Bereich Oberschöffau, Unterstuff, Oberstuff und Umgebung:

Nach dem Auf- bzw. Ausbau sollen in diesem Bereich Übertragungsraten in mindestens doppeltem Umfang⁵ der Übertragungsraten (Upload und Download) gemäß der Darstellung des Ergebnisses der Markterkundung für alle möglichen Endkunden, die noch nicht mit Bandbreiten nach Nr. 1.2 Satz 3 BbR versorgt werden und Übertragungsraten von mindestens 50 Mbit/s im Download für einen Teil und nicht weniger als 30 Mbit/s im Download für alle möglichen Endkunden sowie Upload-Geschwindigkeiten, die viel höher sind als bei Netzen der Breitbandgrundversorgung (mindestens 2 Mbit/s) zu Verfügung stehen.

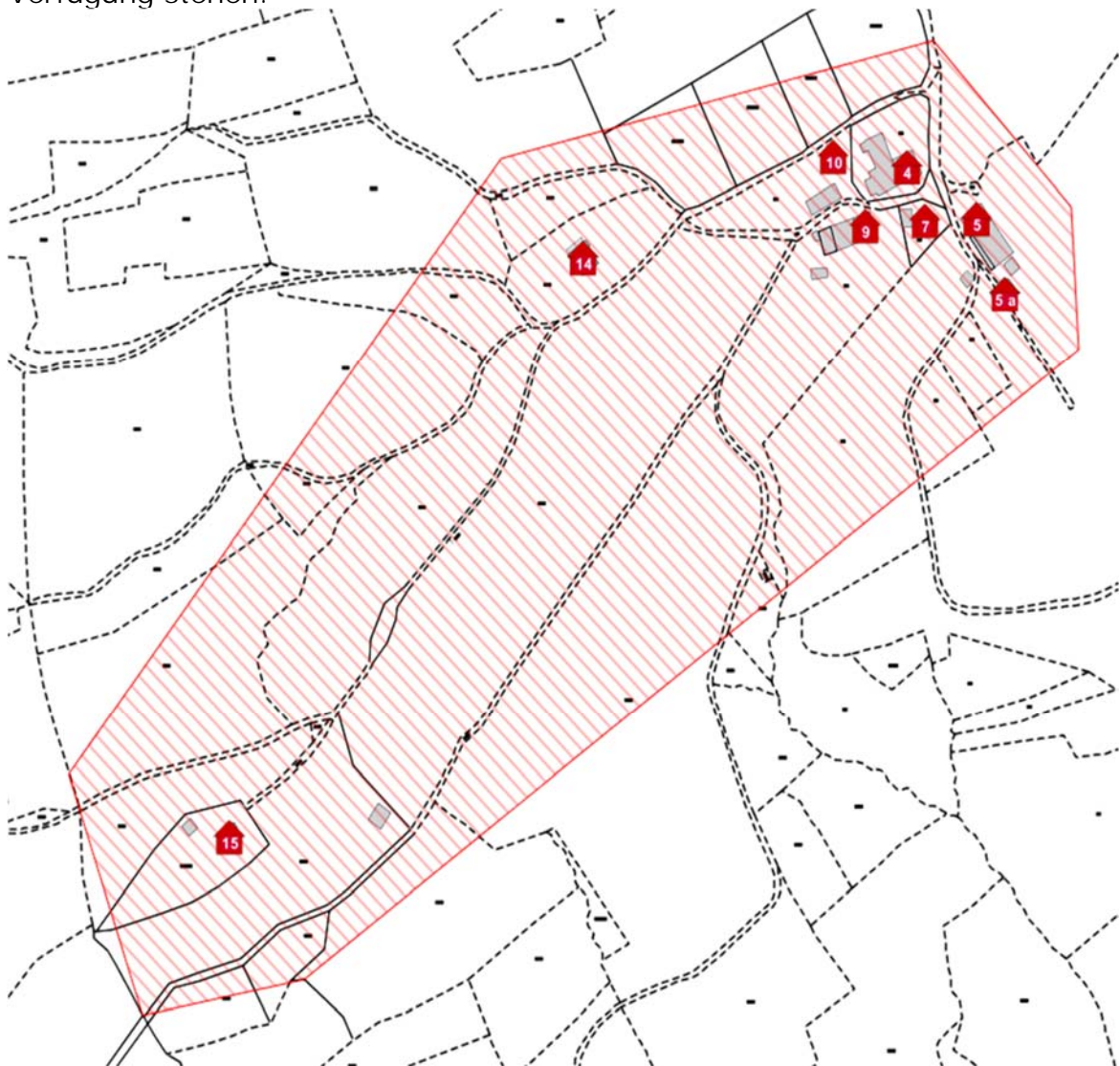


⁵ Wenn der geförderte Ausbau als Nebeneffekt die Breitbandversorgung von einzelnen Anschlüssen verbessert, ohne dass für diese Anschlüsse die Bandbreitenverdoppelung erreicht wird, ist dies unschädlich, sofern für diese Anschlüsse keine zusätzlichen, staatlich finanzierten Investitionen durchgeführt werden.



Bereich Haus und Umgebung:

Nach dem Auf- bzw. Ausbau sollen in diesem Bereich Übertragungsraten in mindestens doppeltem Umfang⁶ der Übertragungsraten (Upload und Download) gemäß der Darstellung des Ergebnisses der Markterkundung für alle möglichen Endkunden, die noch nicht mit Bandbreiten nach Nr. 1.2 Satz 3 BbR versorgt werden und Übertragungsraten von mindestens 50 Mbit/s im Download für einen Teil und nicht weniger als 30 Mbit/s im Download für alle möglichen Endkunden sowie Upload-Geschwindigkeiten, die viel höher sind als bei Netzen der Breitbandgrundversorgung (mindestens 2 Mbit/s) zu Verfügung stehen.

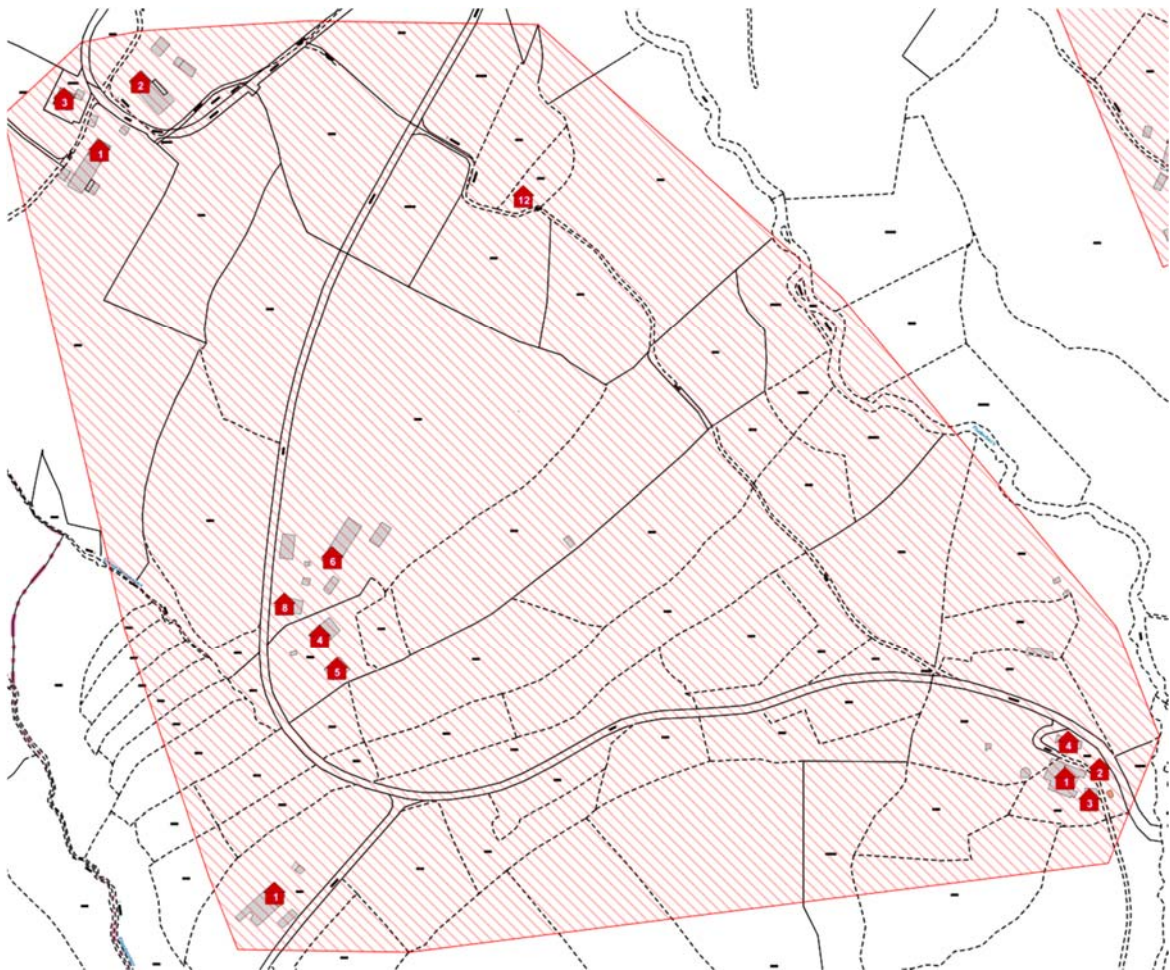


⁶ Wenn der geförderte Ausbau als Nebeneffekt die Breitbandversorgung von einzelnen Anschlüssen verbessert, ohne dass für diese Anschlüsse die Bandbreitenverdoppelung erreicht wird, ist dies unschädlich, sofern für diese Anschlüsse keine zusätzlichen, staatlich finanzierten Investitionen durchgeführt werden.



Bereich Duft, Schweiber, Ried, und Umgebung:

Nach dem Auf- bzw. Ausbau sollen in diesem Bereich Übertragungsraten in mindestens doppeltem Umfang⁷ der Übertragungsraten (Upload und Download) gemäß der Darstellung des Ergebnisses der Markterkundung für alle möglichen Endkunden, die noch nicht mit Bandbreiten nach Nr. 1.2 Satz 3 BbR versorgt werden und Übertragungsraten von mindestens 100 Mbit/s im Download und von mindestens 10 Mbit/s im Upload für alle möglichen Endkunden sowie Upload-Geschwindigkeiten, die viel höher sind als bei Netzen der Breitbandgrundversorgung (mindestens 2 Mbit/s) zu Verfügung stehen.



⁷ Wenn der geförderte Ausbau als Nebeneffekt die Breitbandversorgung von einzelnen Anschlüssen verbessert, ohne dass für diese Anschlüsse die Bandbreitenverdoppelung erreicht wird, ist dies unschädlich, sofern für diese Anschlüsse keine zusätzlichen, staatlich finanzierten Investitionen durchgeführt werden.



Bereich Schadhub und Umgebung:

Nach dem Auf- bzw. Ausbau sollen in diesem Bereich Übertragungsraten in mindestens doppeltem Umfang⁸ der Übertragungsraten (Upload und Download) gemäß der Darstellung des Ergebnisses der Markterkundung für alle möglichen Endkunden, die noch nicht mit Bandbreiten nach Nr. 1.2 Satz 3 BbR versorgt werden und Übertragungsraten von mindestens 100 Mbit/s im Download und von mindestens 10 Mbit/s im Upload für alle möglichen Endkunden sowie Upload-Geschwindigkeiten, die viel höher sind als bei Netzen der Breitbandgrundversorgung (mindestens 2 Mbit/s) zu Verfügung stehen.



⁸ Wenn der geförderte Ausbau als Nebeneffekt die Breitbandversorgung von einzelnen Anschlüssen verbessert, ohne dass für diese Anschlüsse die Bandbreitenverdoppelung erreicht wird, ist dies unschädlich, sofern für diese Anschlüsse keine zusätzlichen, staatlich finanzierten Investitionen durchgeführt werden.



Tabelle der zu erschließenden Gebäude mit teilweise mindestens 50 MBit/s und flächendeckend mindestens 30 MBit/s im Download

Teil 1:

plz	ort	ortsteil	strasse	hnr
83122	Samerberg	Altmühl	Altmühl	1
83122	Samerberg	Au	Au	1
83122	Samerberg	Dorfen	Dandlbergweg	5a
83122	Samerberg	Dorfen	Dandlbergweg	1
83122	Samerberg	Dorfen	Dandlbergweg	2
83122	Samerberg	Dorfen	Dandlbergweg	3
83122	Samerberg	Dorfen	Dandlbergweg	5
83122	Samerberg	Dorfen	Dandlbergweg	7
83122	Samerberg	Dorfen	Dandlbergweg	9
83122	Samerberg	Dorfen	Dandlbergweg	10
83122	Samerberg	Dorfen	Dandlbergweg	12
83122	Samerberg	Dorfen	Dandlbergweg	14
83122	Samerberg	Dorfen	Dandlbergweg	16
83122	Samerberg	Dorfen	Dandlbergweg	18
83122	Samerberg	Dorfen	Dorfen	2
83122	Samerberg	Dorfen	Dorfen	3
83122	Samerberg	Dorfen	Dorfen	4
83122	Samerberg	Dorfen	Dorfen	5
83122	Samerberg	Dorfen	Dorfen	6
83122	Samerberg	Dorfen	Dorfen	8
83122	Samerberg	Dorfen	Dorfen	10
83122	Samerberg	Dorfen	Dorfen	12
83122	Samerberg	Dorfen	Dorfen	14
83122	Samerberg	Dorfen	Dorfen	16
83122	Samerberg	Dorfen	Dorfen	18
83122	Samerberg	Dorfen	Dorfen	20
83122	Samerberg	Dorfen	Dorfen	18a
83122	Samerberg	Haus	Haus	5a
83122	Samerberg	Haus	Haus	4
83122	Samerberg	Haus	Haus	5
83122	Samerberg	Haus	Haus	9
83122	Samerberg	Haus	Haus	14
83122	Samerberg	Haus	Haus	15
83122	Samerberg	Hilgen	Hilgen	1
83122	Samerberg	Hilgen	Hilgen	2
83122	Samerberg	Kohlgrub	Kohlgrub	4
83122	Samerberg	Kohlgrub	Kohlgrub	5
83122	Samerberg	Kohlgrub	Kohlgrub	6
83122	Samerberg	Kohlgrub	Kohlgrub	7
83122	Samerberg	Kohlgrub	Kohlgrub	8
83122	Samerberg	Kohlgrub	Kohlgrub	9
83122	Samerberg	Kohlgrub	Kohlgrub	10
83122	Samerberg	Kohlgrub	Kohlgrub	11
83122	Samerberg	Kohlgrub	Kohlgrub	12
83122	Samerberg	Kohlgrub	Kohlgrub	13
83122	Samerberg	Laberg	Laberg	1
83122	Samerberg	Laberg	Laberg	2
83122	Samerberg	Laberg	Laberg	3



Tabelle der zu erschließenden Gebäude mit teilweise mindestens 50 MBit/s und flächendeckend mindestens 30 MBit/s im Download

Teil 2:

83122	Samerberg	Mitterhof	Mitterhof	6a
83122	Samerberg	Mitterhof	Mitterhof	4
83122	Samerberg	Mitterhof	Mitterhof	6
83122	Samerberg	Mitterhof	Mitterhof	7
83122	Samerberg	Mitterhof	Mitterhof	9
83122	Samerberg	Mitterhof	Mitterhof	12
83122	Samerberg	Mitterhof	Mitterhof	13
83122	Samerberg	Mitterhof	Mitterhof	15
83122	Samerberg	Moosen	Moosen	1
83122	Samerberg	Moosen	Moosen	2
83122	Samerberg	Moosen	Moosen	3
83122	Samerberg	Nudlbichl	Nudlbichl	1
83122	Samerberg	Oberleiten	Oberleiten	1
83122	Samerberg	Oberleiten	Oberleiten	2
83122	Samerberg	Oberleiten	Oberleiten	3
83122	Samerberg	Oberleiten	Oberleiten	4
83122	Samerberg	Oberschöffa	Oberschöffa	1
83122	Samerberg	Oberstuff	Oberstuff	1
83122	Samerberg	Oberstuff	Oberstuff	2
83122	Samerberg	Sonnbach	Sonnbach	1
83122	Samerberg	Sonnbach	Sonnbach	4
83122	Samerberg	Sonnbach	Sonnbach	5
83122	Samerberg	Sonnbach	Sonnbach	6
83122	Samerberg	Sonnbach	Sonnbach	7
83122	Samerberg	Sonnbach	Sonnbach	8
83122	Samerberg	Sonnbach	Sonnbach	10
83122	Samerberg	Sonnbach	Sonnbach	11
83122	Samerberg	Sonnbach	Sonnbach	12
83122	Samerberg	Sonnbach	Sonnbach	13
83122	Samerberg	Staben	Staben	1
83122	Samerberg	Staben	Staben	2
83122	Samerberg	Staben	Staben	6
83122	Samerberg	Staben	Staben	10
83122	Samerberg	Staben	Staben	12
83122	Samerberg	Staben	Staben	14
83122	Samerberg	Steinkirchen	Steinkirchen	2
83122	Samerberg	Steinkirchen	Steinkirchen	4
83122	Samerberg	Steinkirchen	Steinkirchen	6
83122	Samerberg	Steinkirchen	Steinkirchen	8
83122	Samerberg	Steinkirchen	Steinkirchen	10
83122	Samerberg	Steinkirchen	Steinkirchen	13
83122	Samerberg	Taxa	Taxa	1
83122	Samerberg	Taxa	Taxa	2
83122	Samerberg	Taxa	Taxa	3
83122	Samerberg	Taxa	Taxa	4
83122	Samerberg	Unterleiten	Unterleiten	1
83122	Samerberg	Unterleiten	Unterleiten	3
83122	Samerberg	Unterstuff	Unterstuff	1
83122	Samerberg	Unterstuff	Unterstuff	2
83122	Samerberg	Unterstuff	Unterstuff	3
83122	Samerberg	Vordergrub	Vordergrub	1
83122	Samerberg	Vordergrub	Vordergrub	3
83122	Samerberg	Wiesholzen	Wiesholzen	1



Tabelle der zu erschließenden Gebäude mit mindestens 100 MBit/s im Download:

plz	ort	ortsteil	strasse	hnr
83122	Samerberg	Duft	Duft	1
83122	Samerberg	Duft	Duft	2
83122	Samerberg	Duft	Duft	3
83122	Samerberg	Duft	Duft	4
83122	Samerberg	Ried im Winkl	Ried im Winkl	1
83122	Samerberg	Ried im Winkl	Ried im Winkl	2
83122	Samerberg	Ried im Winkl	Ried im Winkl	3
83122	Samerberg	Ried im Winkl	Ried im Winkl	12
83122	Samerberg	Schadhub	Schadhub	1
83122	Samerberg	Schadhub	Schadhub	2
83122	Samerberg	Schadhub	Schadhub	3
83122	Samerberg	Schadhub	Schadhub	5
83122	Samerberg	Schadhub	Schadhub	7
83122	Samerberg	Schweibern	Schweiber	1
83122	Samerberg	Schweibern	Schweiber	4
83122	Samerberg	Schweibern	Schweiber	5
83122	Samerberg	Schweibern	Schweiber	6
83122	Samerberg	Schweibern	Schweiber	8



Nutzbare Infrastrukturen:

Im Gemeindebereich vorhandene gemeindeeigene Leerrohre lt. u.a Plan:

In diesem Bereich wird eine vorhandene Leerrohr-Infrastruktur (1 x PE HD 50 x 4,6 mit Innenriefung) durch die Gemeinde zur Verfügung gestellt. Details wie Kaufpreis und weitere Detailpläne können bei der Gemeinde Samerberg, Herrn Müllinger angefordert werden.

Übersichtsplan der gemeindlichen Leerrohre:

